

DongleStarter 0.95

DongleStarter Startseite

Autor: Admin CAE
Version: 1
Datum: 29.10.2015 17:14

Inhaltsverzeichnis

- 1 Systemvoraussetzungen & Installation 4**
- 1.1 **Systemvoraussetzungen: 4**
- 1.1.1 Betriebssystem 4
- 1.1.2 Software 4
- 1.2 **Installation: 4**

- 2 Konfiguration - UTN Port Name 5**

- 3 Konfiguration - CAE.DongleStarter 6**
- 3.1 **Parameter <defaults> 6**
- 3.2 **Parameter für <apps> 6**
- 3.3 **Beispiel einer Anwendung in der Konfigurationsdatei 7**
- 3.3.1 Aufruf EPLAN electric P8 (app name EPL) 7
- 3.4 **Beispiel mehrerer Anwendungen in der Konfigurationsdatei 8**
- 3.4.1 Aufruf EPLAN electric P8 V. 2.3.5 (app name EPL235) 8
- 3.4.2 Aufruf EPLAN electric P8 V. 2.4.4 (app name EPL244) 9
- 3.4.3 Aufruf EPLAN Fluid V. 2.3.5 (app name Fluid235) 9

- 4 Ablauf - CAE.DongleStarter 10**
- 4.1 **Anwendung starten 10**
- 4.2 **Anwendung beenden 10**

- 5 Index 11**

Schutzvermerk

Weitergabe sowie Vervielfältigung dieses Dokuments, Verwertung und Mitteilung seines Inhalts sind verboten, soweit nicht ausdrücklich gestattet. Zuwiderhandlungen verpflichten zu Schadenersatz. Alle Rechte für den Fall der Patent-, Gebrauchsmuster- oder Geschmacksmustereintragung vorbehalten.

Mit dem DongleStarter wird der Funktionsumfang des SEH UTN-Manger mit folgenden Funktionen erweitert

- Bei Programmaufruf wird automatisiert ein freier Dongle gesucht und verbunden. Für jede Anwendung können definierte Dongle zugewiesen werden, sodass der Automatismus für alle gewünschten Anwendungen funktioniert.
Nach Beenden der Anwendung die den Dongle angefordert hat, erhält man eine Rückfrage ob der Dongle getrennt werden soll.
- NUTZEN:
Es entfällt die manuelle Auswahl bzw. Trennung des Dongles mittels SEH-Standardsoftware. Somit ist z.B. sichergestellt, dass nach Beendigung einer Anwendung der verwendete Dongle wieder freigegeben wird.

1 Systemvoraussetzungen & Installation

1.1 Systemvoraussetzungen:

1.1.1 Betriebssystem

- Microsoft Windows XP (32Bit / 64Bit)
- Microsoft Windows Vista (32Bit / 64Bit)
- Microsoft Windows 7 (32Bit / 64Bit)
- Microsoft Windows 8.1 (32Bit / 64Bit)
- Microsoft Windows 10 (32Bit / 64Bit)

1.1.2 Software

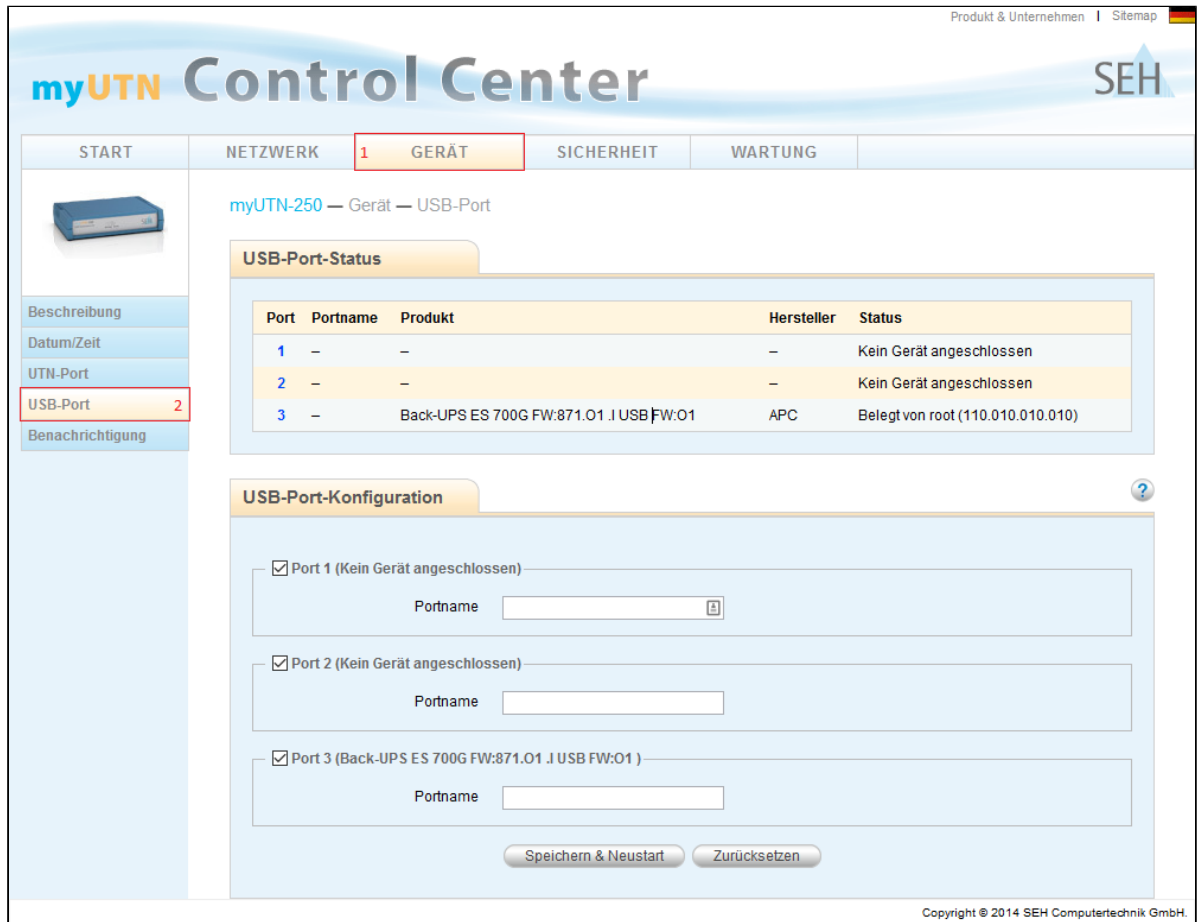
- SEH UTN Manager 3.0.11
 - Minimal-Variante
 - Vollständige Variante
- Microsoft .NET Framework 4.0
- Datenkompressionsprogramm
 - zip Dateiendung
- Text Editor
 - Notepad++
 - Microsoft Editor
- **definierte PortNamen (Siehe Seite 5)** (wenn eine automatische Dongleauswahl durchgeführt werden soll)

1.2 Installation:

- Download "**CAE.DongleStarter-<version>.zip**"
- "**CAE.DongleStarter-<version>.zip**" entpacken (z.B. %ProgramFiles(x86)%\CAE\CAE.DongleStarter)

2 Konfiguration - UTN Port Name

1. UTN WebOberfläche öffnen
2. USB-Port Konfiguration lt. Screenshot öffnen



3. Portnamen unter "USB-Port-Konfiguration" pro Port definieren
4. Definition mit "Speichern & Neustarten" abschließen

3 Konfiguration - CAE. DongleStarter

3.1 Parameter <defaults>

Parameter	Beschreibung
app_start	ist der Wert der unter <apps> bei "app name" hinterlegt wird, falls eine Anwendung als Standard gestartet werden soll
utn_port_name	Name des Dongles am DongleServer (Konfiguration - UTN Port Name (Siehe Seite 5))
utn_srv	IP-Adresse des DongleServers
utn_exe	vollständiger Pfad zur SEH UTN Manager Konsolen-Anwendung (optional) wenn der SEH UTN Manager benutzerdefiniert installiert wurde (eigenes Verzeichnis), muss dieser Parameter gesetzt werden

3.2 Parameter für <apps>

Parameter	Beschreibung
app name	wird für <defaults> "app_start" bzw. für den Aufrufparameter -app benötigt
app_exe	Anwendung, die von CAE.DongleStarter gestartet werden soll
app_args	Aufrufparameter für die Anwendung die via "app_exe" definiert wurde

3.3 Beispiel einer Anwendung in der Konfigurationsdatei

CAE.AppStarter.xml

```
<?xml version="1.0" encoding="utf-8"?>
<AppStarter>
  <defaults>
    <option name="app_start">EPL</option>
    <option name="utn_port_name">P8 SEL</option>
    <option name="utn_srv">10.0.0.2</option>
  </defaults>
  <apps>
    <app name="EPL">
      <option name="app_exe">%ProgramFiles(x86)%\EPLAN\Platform\2.4.4
\Bin\Eplan.exe</option>
      <option name="app_args">/Variant:"Electric P8"</option>
    </app>
  </apps>
</AppStarter>
```

3.3.1 Aufruf EPLAN electric P8 (app name EPL)

Verknüpfung EPLAN electric P8

```
%ProgramFiles(x86)%\CAE\CAE.DongleStarter\CAE.DongleStarter.exe
```

3.4 Beispiel mehrerer Anwendungen in der Konfigurationsdatei

CAE.AppStarter.xml

```
<?xml version="1.0" encoding="utf-8"?>
<AppStarter>
  <defaults>
    <option name="utn_port_name">P8 SEL</option>
    <option name="utn_srv">10.0.0.2</option>
    <option name="utn_exe">%ProgramFiles(x86)%\SEH Computertechnik
GmbH\SEH UTN Manager\utnm.exe</option>
  </defaults>
  <apps>
    <app name="EPL244">
      <option name="app_exe">%ProgramFiles(x86)%\EPLAN\Platform\2.4.4
\Bin\Eplan.exe</option>
      <option name="app_args">/Variant:"Electric P8"</option>
    </app>
    <app name="EPL235">
      <option name="app_exe">%ProgramFiles(x86)%\EPLAN\Platform\2.3.5
\Bin\Eplan.exe</option>
      <option name="app_args">/Variant:"Electric P8"</option>
    </app>
    <app name="Fluid235">
      <option name="app_exe">%ProgramFiles(x86)%\EPLAN\Platform\2.3.5
\Bin\Eplan.exe</option>
      <option name="app_args">/Variant:"Fluid"</option>
    </app>
  </apps>
</AppStarter>
```

3.4.1 Aufruf EPLAN electric P8 V. 2.3.5 (app name EPL235)

Verknüpfung EPLAN electric P8 2.3

```
%ProgramFiles(x86)%\CAE\CAE.DongleStarter\CAE.DongleStarter.exe -app
EPL235
```


3.4.2 Aufruf EPLAN electric P8 V. 2.4.4 (app name EPL244)

Verknüpfung EPLAN electric P8 2.4

```
%ProgramFiles(x86)%\CAE\CAE.DongleStarter\CAE.DongleStarter.exe -app  
EPL244
```

3.4.3 Aufruf EPLAN Fluid V. 2.3.5 (app name Fluid235)

Verknüpfung EPLAN Fluid 2.3

```
%ProgramFiles(x86)%\CAE\CAE.DongleStarter\CAE.DongleStarter.exe -app  
Fluid235
```

4 Ablauf - CAE.DongleStarter

4.1 Anwendung starten

1. "CAE.DongleStarter.exe" starten
2. Freier Dongle wird lt. Konfiguration gesucht
3. Freier Dongle wird verbunden
4. Anwendung wird lt. Konfiguration automatisch von "CAE.DongleStarter" gestartet
5. gewünschte Anwendung kann verwendet werden

4.2 Anwendung beenden

1. Anwendung beenden die von "CAE.DongleStarter" gestartet wurde
2. Abfragedialog ob Dongle getrennt werden soll erscheint
 - a. **JA** -> Dongle wird vom Lokalen Rechner getrennt
 - b. **NEIN** -> Dongle bleibt verbunden und steht für den User weiter zur Verfügung

Index